



Beleidsplan 2024 en verder Stichting Wissink's Møl



Aanleiding.

Medio 2023 is het bestuur van de Stichting Wissink's Møl tot de conclusie gekomen dat het tijd werd voor een herijking van het gevoerde beleid ten aanzien van de naar de oorspronkelijke bouwer genoemde standerdmolen te Usselo. Nadrukkelijk is hierbij vastgesteld dat deze evaluatie en herziening van het beleid plaats diende te vinden rekening houdend met de veranderende zienswijze van relevante overheden (nationaal en Europees) ten aanzien van de vaststelling van wat tot ons erfgoed behoort, hoe we het waarderen en op welke manier we de kracht ervan in maatschappelijke ontwikkelingen inzetten. De Erfgoedwet, de Omgevingswet, het rijksbeleid en internationale verdragen vormen daarvoor de basis.

Het streven is om het culturele erfgoed van iedereen te laten zijn en om het te versterken in de samenleving van vandaag en morgen. Het erfgoed is van ons allemaal samen, van monumenten en museale voorwerpen tot archeologische resten en cultuurlandschap. Ook Wissink's Møl is een belangrijk erfgoed, dat niet alleen beschermd en bewaard dient te worden, maar ook zo goed mogelijk haar maatschappelijke functie moet vervullen als "levende" getuige van een voor ons land belangrijke periode, van een imponerende technische ontwikkeling en van het vakmanschap van de molenaars die deze molens bedienden (en nog steeds bedienen). Niet voor niets is het ambacht van molenaar enkele jaren geleden door de Unesco opgenomen op de Representatieve Lijst van Immaterieel Cultureel Erfgoed van de Mensheid.

Missie, visie en strategie ten aanzien van Wissink's Møl

Teneinde zinvol een beleid voor de organisatie Stichting Wissink's Møl uit te kunnen werken en te formuleren, is een missie en een visie vastgesteld. Die beschrijven waar we voor staan en wat we willen bereiken. Op basis van die missie en visie hebben we de strategie bepaald: de manier waarop wij een en ander willen bewerkstelligen en uitdragen.



Missie

Het in standhouden van Wissink's Møl op het Erve Wissink te Usselo (gemeente Enschede). Dit vanuit het besef dat cultureel erfgoed onderdeel is van onze leefomgeving. En dat ontwikkelingen in de leefomgeving invloed hebben op dit erfgoed. Voorts vanuit de overtuiging dat erfgoed er is voor iedereen, ongeacht de plek waar men woont, uit welk gezin men komt of welke culturele achtergrond men heeft. Wissink's Møl is in al zijn facetten een bijzonder stuk nalatenschap van het verleden. Dit geldt ook voor het molenaarsambacht, dat niet voor niets in 2017 is opgenomen in de Representatieve UNESCO Lijst van Immaterieel Cultureel Erfgoed van de Mensheid. Dit alles dient doorgegeven te worden aan toekomstige generaties, zodat ook zij ervan kunnen leren, het kunnen bewonderen en ervan kunnen genieten.

Visie

Wissink's Møl, als een uitzonderlijk stuk cultureel erfgoed, dient een vaste plaats te hebben en houden in onze leefomgeving. Daartoe dient niet alleen al het nodige gedaan te worden om het behoud op de lange termijn van deze monumentale molen veilig te stellen, maar ook dient verzekerd te worden dat het fenomeen standerdmolen door bezoekers voldoende beleefd en door eigen ondervinding ervaren kan worden. Een belangrijk aspect hierbij is de beschikbaarheid van een voldoende grote groep geïnteresseerde en gemotiveerde vrijwilligers. Dat kan alleen functioneren door goede communicatie, respect en wederzijds vertrouwen voor elkaar en duidelijke eigen verantwoordelijkheden en taken.





Strategisch beleid / Doelstellingen

De aanpak en de doelen die we willen bereiken zijn af te leiden van de missie en visie. Het zijn concrete acties/ manieren van aanpak met tastbare resultaten die we nastreven om de missie, visie van de organisatie mee te verwezenlijken.

Uitgaande van de geformuleerde missie en visie heeft het bestuur een aantal doelen geformuleerd, die door middel van een strategische aanpak gerealiseerd zouden moeten worden:

- A. De molen in een goede staat houden.

Goed zicht houden op de staat van de molen, bijtijds onderhoud (laten) plegen.

- B. De (vrijwilligers)organisatie doeltreffend en efficiënt inrichten.

Zie hieronder bij organisatiestructuur.

- C. De mogelijkheid tot het beleven van de molen zeker stellen.

Daarvoor zijn enerzijds voldoende bekwame en gemotiveerde molenaars nodig en anderzijds voldoende mogelijkheden tot beleving van de molen zelf alsook het molenaarsambacht.

- D. Het publiek sterker bij de molen betrekken.

Op basis van (zover bekend) de perceptie van het publiek continueren/ verbeteren van bestaande activiteiten en ontwikkelen van nieuwe. Daarnaast opzetten/ verbeteren van de communicatie.

- E. De jeugd sterker bij de molen betrekken (via de scholen).

Zo mogelijk opzetten van educatieve projecten voor schoolgaande jeugd, samen met de scholen en andere partijen.

- F. Het draagvlak in het politieke veld versterken.

Versterken van de relaties met “de politiek” en andere externe belanghebbenden.





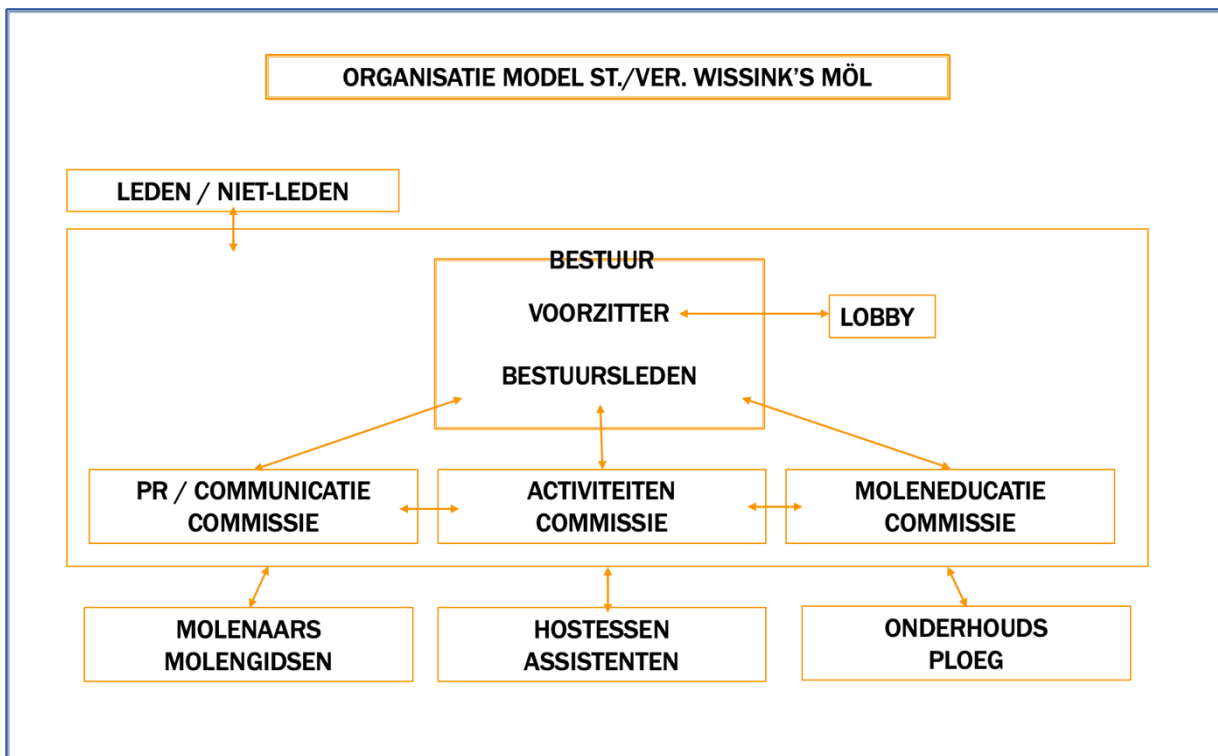
Organisatiestructuur.

Zoals onder Visie al is opgemerkt valt of staat alles wat betreft het bereiken van de geformuleerde doelstellingen met de beschikbaarheid van voldoende gemotiveerde vrijwilligers in de diverse te spelen rollen alsook de goede samenwerking tussen de groepen van vrijwilligers. Goede onderlinge communicatie, respect en wederzijds vertrouwen voor elkaar en duidelijke verantwoordelijkheden en taken zijn een voorwaarde voor succes. Een heldere organisatiestructuur is hierbij een zinvol hulpmiddel.

In onderstaand schema wordt in beeld gebracht hoe de organisatiestructuur van Stichting Wissink’s Møl er (idealiter) uit zou moeten zien. Hoewel het bestuur formeel gezien het “hoogste orgaan” is, wordt in de praktijk zoveel mogelijk gewerkt op basis van gelijkwaardigheid. Plaatsing van de diverse groepen binnen het schema betekent dus niet dat de ene groep meer autoriteit heeft dan de andere.

Met nadruk wordt gewezen op de in twee richtingen wijzende verbindingspijlen, die niet alleen het belang onderstrepen van een goede interne communicatie, maar ook (kunnen) wijzen op betrokkenheid over en weer in persona (zoals bestuursleden in commissies).

Het is een belangrijke opgave (van het bestuur) op zoek te gaan onder leden van de vereniging (bij voorkeur) en ook onder niet-leden naar competente personele versterking van de commissies en wellicht ook voor nieuwe bestuursfuncties.



(beleidsplan St. Wissink’s Møl – juli ’24)